

Area di servizio

**In bici per ritrovare
il Cuore d'Abruzzo**

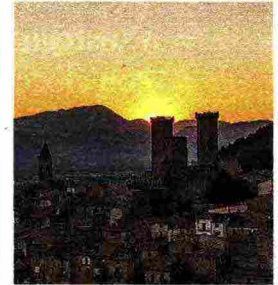
di **GIULIO SENSI**

9

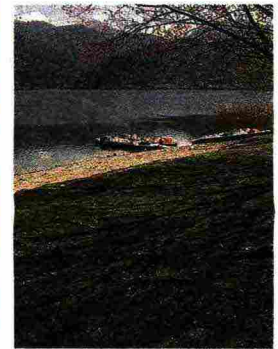
Il progetto di 27 Comuni con Fondazione **Symbola** per valorizzare il territorio e vincere lo spopolamento
 Quattordici itinerari cicloturistici, mille chilometri mappati e accessibili per più livelli di preparazione
 Il sindaco di Sulmona, Annamaria Casini: «Pensarci come un'unica area urbana ci rende più forti e attrattivi»

di GIULIO SENSI

Dalla duecentesca Abbazia celestiniana di Santo Spirito a Morrone (Aq) si snodano percorsi che attraversano uno dei territori con i borghi storici fra i più belli d'Italia. Siamo a Sulmona, "cuore d'Abruzzo", dove 27 Comuni si sono uniti e hanno fatto un piano di valorizzazione del territorio con l'aiuto della Fondazione **Symbola** e in collaborazione con Feder ciclismo, Bike for Fun e la società Helios di Bolzano. Il primo passo è stata la creazione di 14 itinerari cicloturistici per più di 1000 chilometri di strade e un grande anello che connette il Parco Nazionale della Majella con quello di Abruzzo, Lazio e Molise e con il Regionale del Sirente-Velino. Percorsi modulari accessibili a diversi livelli di preparazione, principalmente su strade secondarie e poco trafficate, tutti mappati con informazioni precise su estensione,



A sinistra, un ciclista e sullo sfondo l'Abbazia di Santo Spirito; qui sopra uno scorcio della Valle Subequana; sotto il lago di Scanno (foto Luca Del Monaco)



In bicicletta per riscoprire il «Cuore d'Abruzzo»

profilo altimetrico, grado di difficoltà e attrazioni lungo la via. Si integrano a quelli già esistenti come la «Ciclovidia» dell'associazione Bicincintriamic e gli itinerari della Provincia dell'Aquila e del Gal Abruzzo Italic Alto Sangro.

La piattaforma

I 14 itinerari sono disponibili gratuitamente sulla piattaforma Komoot, già presente sugli smartphone di 5 milioni di appassionati cicloturisti in Italia. «O ci mettiamo insieme - spiega il sindaco di Sulmona, Annamaria Casini - o non c'è futuro. Il nostro è un territorio che è stato lasciato ai margini di qualsiasi investimento infrastrutturale nel corso dei decenni. Una di quelle aree interne che soffrono lo spopolamento e le difficoltà economiche. Ma abbiamo qualità e risorse da valorizzare e possiamo farlo insieme, pensandoci come un'unica grande area urbana».

Il Piano si chiama appunto "Cuore d'Abruzzo" e sta già portando i suoi frutti nonostante il difficile periodo dell'emergenza Covid-19. «Partendo dai fondi nazionali per valo-



Il cicloturismo si integra con altri aspetti come un calendario unico di eventi, i trasporti, l'agroalimentare e la filiera dell'artigianato

Domenico Sturabotti

riizzare quello straordinario complesso che è l'Abbazia celestiniana - racconta il direttore della Fondazione **Symbola**, Domenico Sturabotti - abbiamo pensato ad un piano che valorizzasse tutto il territorio circostante all'abbazia. Il Centro Abruzzo ha delle valenze culturali e ambientali notevoli: enogastronomia, eventi culturali e tradizionali, archeologia, ambiente e paesaggi.

Il cicloturismo è un aspetto centrale, ma si integra con tutti gli altri: la realizzazione di un calendario unico di eventi per evitare sovrapposizioni, la razionalizzazione del trasporto pubblico locale, la riqualificazione delle filiere agroalimentari e dell'artigianato».

L'artigianato verrà rilanciato con lo studio di nuove forme di distribuzione e la promozione dell'eccellenza abruzzese tramite anche la formazione di nuove figure professionali come gli art-designer. L'enogastronomia sarà valorizzata con la creazione di un censimento dei sapori del territorio, la formazione degli operatori economici e la creazione di menù territoriali con l'organizzazione di visite ai luoghi della produzione e della trasformazione delle specialità del territorio.

Oltre il Covid

Un sistema che si sta preparando alla ripresa della normalità nel post emergenza sanitaria: negli alberghi e punti di informazione turistica si potranno trovare brochure promozionali di tutti gli itinerari e i Comuni promuoveranno insieme tutta

l'area con calendari unici. In programmazione anche un piano di formazione per elevare le competenze degli operatori della filiera turistica. «Il nostro piano guarda lontano - aggiunge il sindaco di Sulmona, Casini - perché prevede una serie di azioni che dovranno essere messe in piedi per fare massa critica. Vogliamo trovare partner nazionali che sostengano i nostri progetti. Purtroppo il grande evento che avevamo in mente all'Abbazia non è stato possibile nel 2020, ma non ci arrendiamo. Le ciclovie sono pronte e ora stiamo condividendo questi progetti con la programmazione della Regione. Adesso bisogna lavorare sui servizi, facendo in modo che l'industria turistica colga la sfida perché i comuni non sono tour operator: ognuno deve fare il suo mestiere, perché si creino prodotti e servizi attrattivi».

© RIPRODUZIONE RISERVATA

L'iniziativa online

Sosteniamo il Lazzarelle Bistrot con una Tombola-spettacolo

Si può iniziare il nuovo anno in allegria con una «Tombola Spettacolo» che aiuterà a sostenere il Lazzarelle Bistrot di Napoli. Il caffè pasticceria si trova nel cuore di Napoli e propone degustazione di tutti i prodotti delle carceri italiane dove sono nati laboratori artigianali e creativi nei quali lavorano i detenuti, che realizzano biscotti, dolci, caffè, formaggi, cioccolato, frutta secca, candita, ricoperta di cioccolato e taralli. Nel Bistrot si trovano anche i prodotti delle cooperative che lavorano sui beni confiscati alle mafie e quelli del circuito delle piccole produzioni locali improntate alla sostenibilità. La tombola si potrà seguire in diretta martedì 5 gennaio alle 19. Per partecipare: caffelazzarelle.jimdofree.com/tombola-scostumata.

© RIPRODUZIONE RISERVATA



La mission

Fondazione **Symbola** promuove e aggrega con ricerche e progetti aziende e istituzioni che migliorano il Paese. www.symbola.net